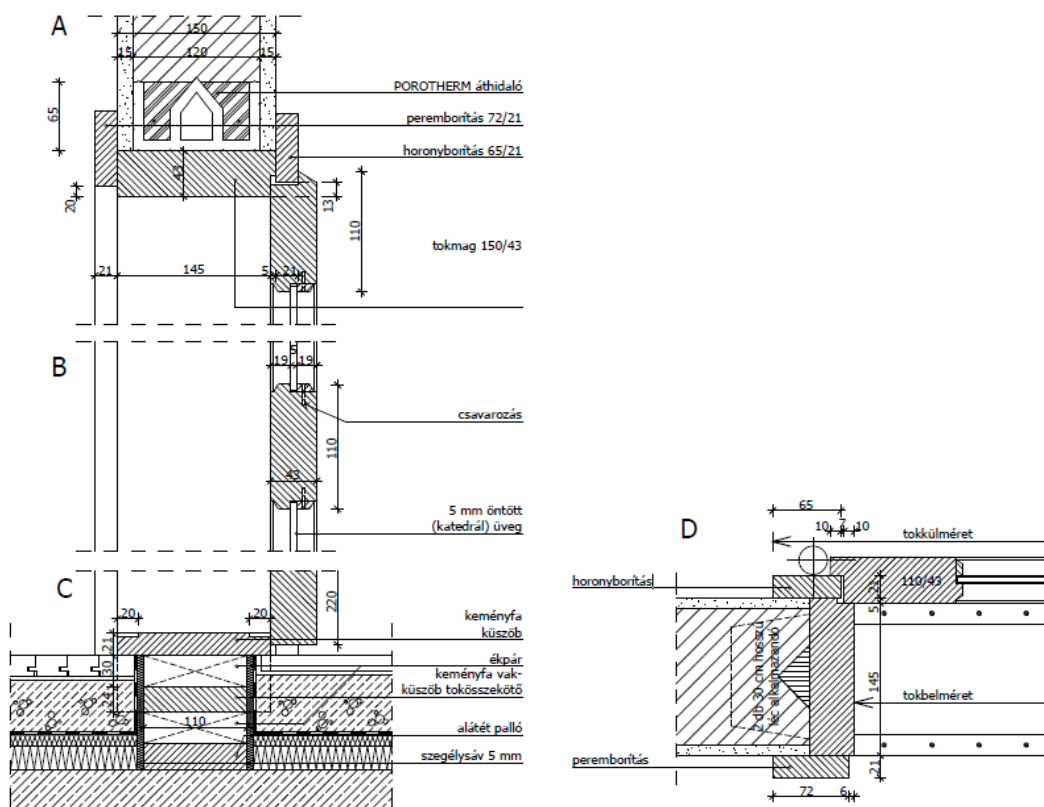




HAGYOMÁNYOS AJTÓK (Pallótok, hevedertok, gerébtok, sajtolt acéllemez tok)

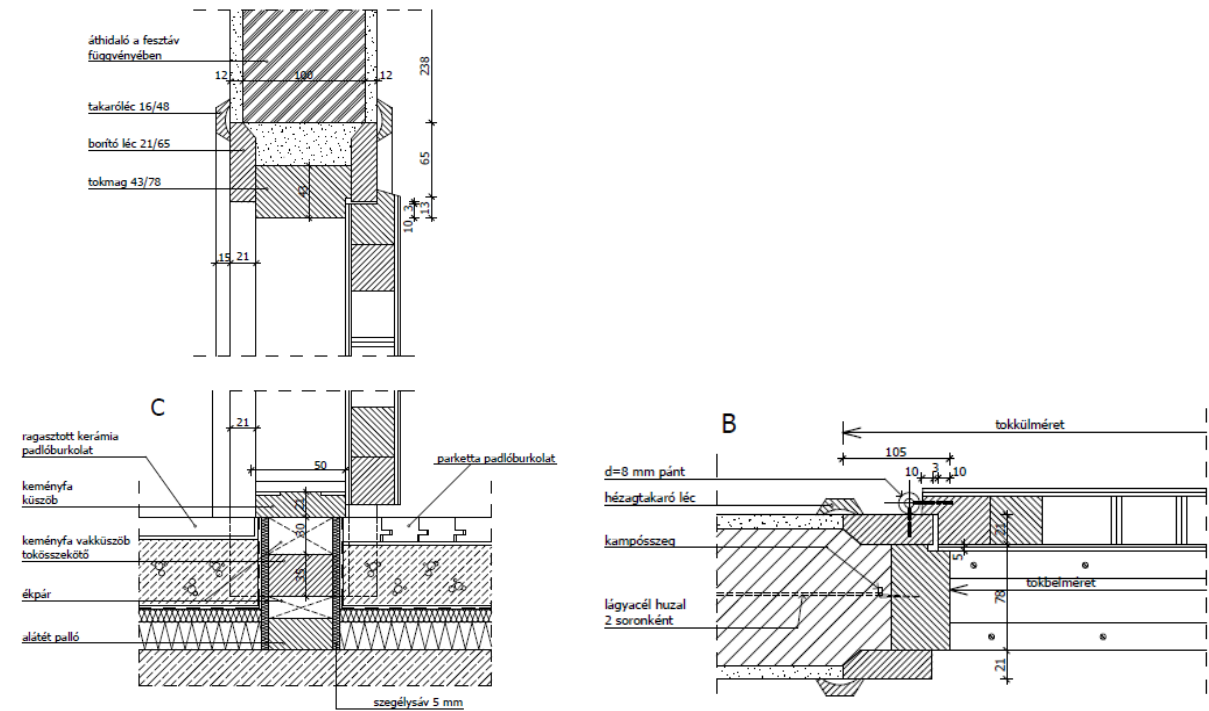
A hagyományos tokok és ajtólapok előadáson elhangzottak, amelyek a gerébtokos bejárati ajtó kivételével - válaszfalal együtt elhelyezett („körbefalazott”, azaz hagyományos technológiájú) szerkezetek. Ezek a technológiai adottságok miatt nem lehetnek üzemben véglegesen felületkezeltek, tehát helyszíni mázolás adja végleges felületkezelésüket (építés közbeni szennyeződések és sérülések korrigálása, helyszíni passzítás lehetősége stb.). E tokok keretszerkezetek, mindig van alsó tokösszekötőjük (szállítás, elhelyezés, merevség és mérettartás.) Küszöbvel, vagy anélkül készülnek. Az ajtólapok lehetnek váz-táblázatosak vagy teleajtólap szerkesztésűek. A bemutatott szerkezetek teljesítményjellemzőik alapján nem mondhatók korszerűnek, azonban még ma is kaphatók, illetve ezekből fogy a legtöbb a hazai piacon, továbbá szerkesztési módjuk megismerése megkönnyíti a korszerű nyílászárók értelmezését.



1-2 sz. ábrák. Pallótokos ajtó részletei

A (peremes) *pallótok* szerkesztése nagyon egyszerű: a válaszfal élét egy pallóval lezárjuk, és két oldalára lécből horony-, ill. peremborítást készítünk. A vasalatok egységesítéséhez szükséges ütközési mélység érdekében a horony egy kicsit bemetsz a pallóba is. A tok a helyszínen áll össze: a tokmag körbefalazása után vakolás, majd a peremek felhelyezése következik (elhelyezés: kitűzés, beállítás, megtámasztás, ékelés.) Bekötés: toknyúlványok, tokfülek és ék alakú lécek falazat beékelése. A küszöb

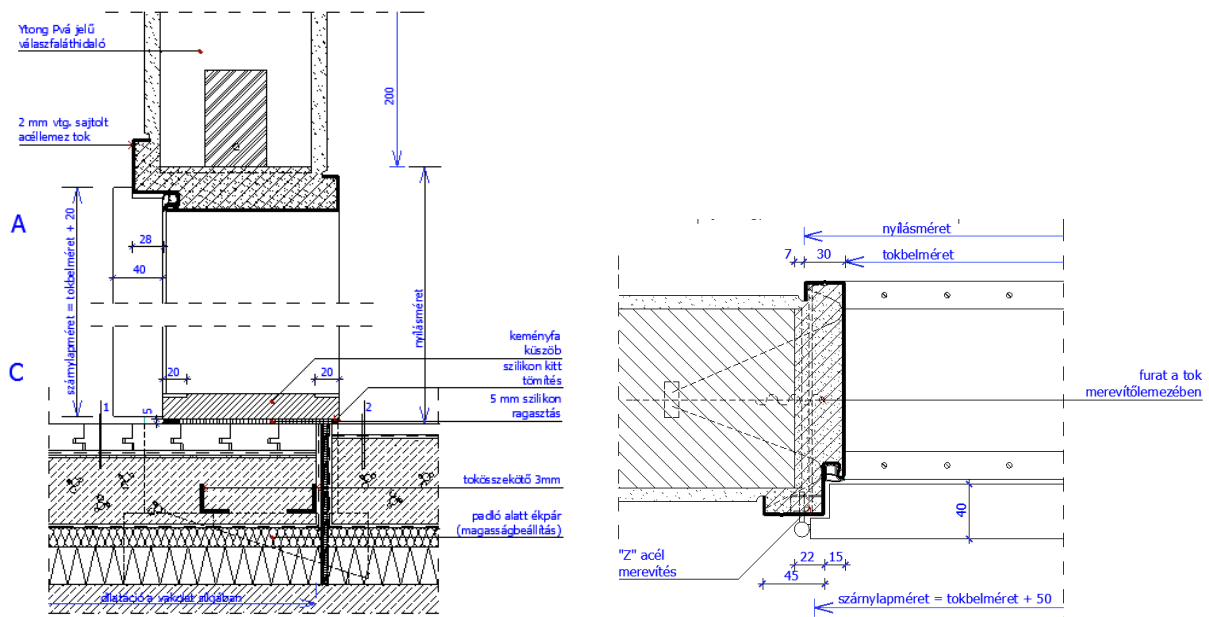
a tokösszekötő fölé, ékpárokra állítva készül. A kettős ütközés jó zárást és kétoldali takarást tesz lehetővé. Régi, szinte történelmi szerkezet, ma sem ritka, igényes esetben végleges felületkezeléssel és vaktokra készítve (pl. az Épületszerkezettani tanszék titkárság felőli folyosói ajtói perem nélküli pallótokok). Jelenleg a folding tokos ajtók tokszerkezetének mintájára készítik az asztalosok, de tömör fából.



3-4 sz. ábrák. Hevedertokos ajtó részletei

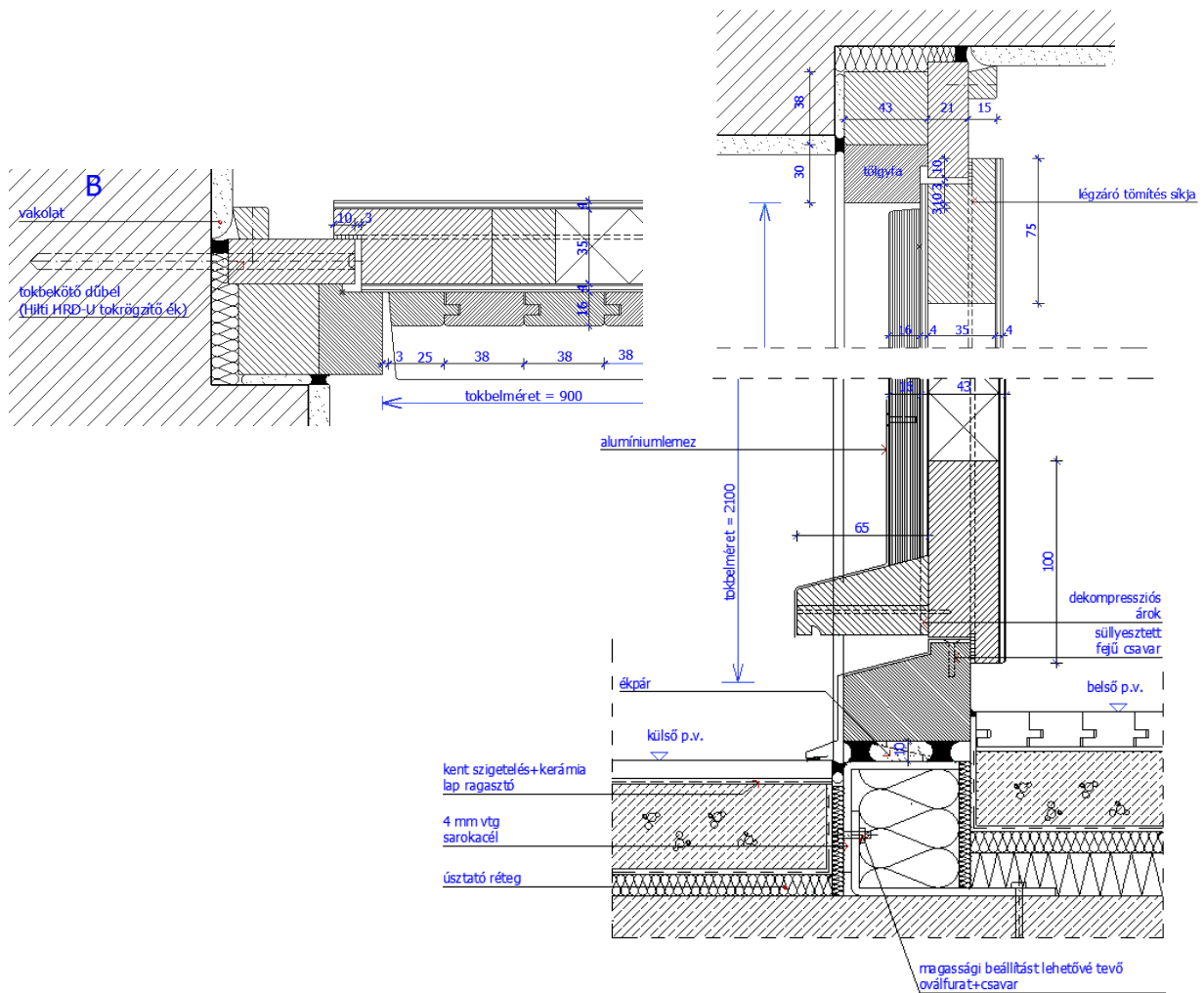
Ragasztott hevedertok: az utóbbi 50-70 évben leggyakrabban alkalmazott szerkezet, ma is ebből fog a legtöbb, nem számít igényesnek, tömegigény kielégítésére készül. A hevederből kialakított tokmag mellé üzemben két deszka darabot ragasztanak, ezek visszaugratása adja a hornyot (méretigazítás mint pallótoknál: a tokmagba is belóg az ütközés). A tokmag helyzetét változtatva 6, 10 és 12 cm vastag (+kétoldali vakolat) falakhoz készül. Vakolás és festés (tapétázás), sőt alapmázolás után kerül fel a takaróléc. Ez utóbbi homorú kialakítása (pontos élmenti fölfekvés lehetősége eltérő síkok esetén is) lényeges.

A helyszíni felületképzéssel készülő szerkezetek esetén a mázolás és a faanyagvédelmet kell megemlíteni. Az ajtókat mindig kezelik konzerváló, valamint gomba- és rovarölő szerekkel, gyakran alapozzák is. A helyszínen simító tapaszolás után alapmázolás, újabb simító tapaszolás, általában kétszeri közbenső mázolás, végül zománclakkozás készül. Mázolás helyett a faszervezetek felületképzése lakkozással vagy lazúrozással is készülhet, mindkettő létezik pigmentált és színtelen változatban; különösen ez utóbbinál fontos az ajtó felületének építés közbeni védelme (pl. ha vakolás közben a mész megtámadja a faanyagot, annak színe az átlátszó lakkozás után a környezetétől elüt).



5-6 sz. ábrák. Sajított acéllemez tokos ajtó részletei

Sajított acéllemez tok: elsősorban nagyobb mechanikai igénybevételnek kitett helyekre való. Tiszta piaci körülmények között gyakran olcsóbb, mint a fa. Alapmázolt, gyakran tűzhorganyzott és alapmázolt kivételben körbefalazzák, a válaszfalak huzaljait valamilyen módon a tokhoz kikötik. Tokösszekötő mint minden hagyományos, körbefalazott ajtónál, itt is van, küszöb lehetséges. Végleges felületkezelése helyszíni mázolás, igényszintől függően szórásos technológiával, amely egyenletesebb minőséget biztosít. A kettős ütközést rendszerint tömítés egészíti ki, amelynek lényeges funkciója a hanglágy ütközés és mérettűrés kiegyenlítés. Utólagos passzítás csak a fa szárnyon lehetséges.



Gerébtokos bejárati ajtó. A bemutatott példa épületen belüli beépítés (pl. lépcsőház és lakás között). *Gerébtok:* a legegyszerűbb *keret*, borított, két szelvényből ragasztott kialakítással. Külső ajtó, emiatt időjárásálló keményfa burkolat kerül a szárnyra és a tok külső oldalára egyaránt. A tok nem látszó, ill. csak belülről látható része fenyő, a külső tölgy, esetleg más keményfa. A külső jelleg miatt a beépítési hézagot gondosan tömíteni kell: csapadékzáró és „hőszigetelő” funkciójú rétegekkel. A csapadék bejutásának megakadályozására dekompresziós hézag (horony, árok) készül a tokban, az ebben összegyűlő vízcseppeket alul a küszöbnél kifelé kell vezetni. A lábmatot a vízvetővel együtt célszerű fémlappal burkolni. Alul az egyszeres ütközés miatt célszerű tömíteni. A külső és belső padló közötti szintkülönbség szükséges a szerkezet szakszerű beépítéséhez! Beépítés lehet falazással egyidejűleg – eredetileg toknyúlványokkal, tokfülekkel történt -, jelenleg utólagos, tokrögzítő dübellel erősítik a fogadószerkezethez. A belső oldalra takaróléc kerül, alakja a pontos elhelyezhetőséget segíti.

Budapest, 2013. február 22.

Dr. Becker Gábor
tárgyelőadó

Dr. Takács Lajos Gábor
évfolyamfelelős